

ダンススポーツ交流大会



- 1 主催 厚生労働省 鳥取県 一般財団法人長寿社会開発センター
ねりんピックはばたけ鳥取2024実行委員会
米子市 ねりんピックはばたけ鳥取2024米子市実行委員会
- 2 共催 スポーツ庁
- 3 主管 鳥取県ダンススポーツ連盟
- 4 後援 公益社団法人日本ダンススポーツ連盟
- 5 期間 令和6年10月19日(土)～20日(日)
- 6 会場 とっとりけんりつよなごさんぎょうたいいくかん
鳥取県立米子産業体育館
よなごしひがしちくぼら
〒683-0802 米子市東福原八丁目27番1号
TEL : (0859)35-0611

7 募集チーム数

道府県 (45)・政令指定都市 (20)	65 チーム (585 人)
東京都	2 チーム (18 人)
鳥取県	3 チーム (27 人)
合計	70 チーム (630 人)

8 大会日程 (注)大会日程は変更の場合あり。

- (1) 監督会議 10月19日(土) 16:00～17:00
- (2) 前日練習 10月19日(土) 17:00～19:00
- (3) 開始式 10月20日(日) 9:00～9:50
- (4) 交流試合 10月20日(日) 10:00～18:10
※ 開始式と休憩時間にアトラクションを行う。
- (5) 表彰式 10月20日(日) 18:15～18:50
※ 健康づくり教室・・・健康づくりの指導、健康チェック、健康相談などを行う。
10月20日(日) 10:00～16:00

9 競技内容

(1) 団体戦

スタンダードの部2区分(ワルツ・タンゴ)、ラテンの部2区分(チャチャチャ・ルンバ)により競技を行う。なお、部門区分の代表ペア4組で競技することとし、これに満たないチームは団体戦に出場することができない。

(2) 個人戦

スタンダードの部2区分(ワルツ・タンゴ)、ラテンの部2区分(チャチャチャ・ルンバ)により競技を行う。ただし、単科別とする。

また、やむを得ない事由により団体戦に出場しないチームでも、個人戦のみの出場を認める。ただし、その条件としての出場可能組数は、(スタンダード2組まで、ラテン2組まで)合わせてチーム3組以下とする。

10 競技規則

- (1) 大会開催時点での公益社団法人日本ダンススポーツ連盟競技規定を準用する。
- (2) 服装は、男女とも正装又は平服とする。
- (3) 使用フィガーは、自由とする。
- (4) 大会当日は、新しい革製のヒールカバーを着用する。

11 競技方法

(1) 団体戦

- ① チーム編成は、次のとおりとする。

監督 1人

選手 8人 (スタンダードの部：ワルツ1組・タンゴ1組)

(ラテンの部：チャチャチャ1組・ルンバ1組)

合計 9人以内

〔 監督は選手を兼任できるが、その際は選手としても登録する。また監督が選手を兼ねる場合は、チーム内に副監督(選手兼任)を置き、監督不在の際にチームの指揮・監督を行うこととする。 〕

- ② 出場要件は次のとおりとする。

ア 4組の出場が可能なチームとする。

イ 部門区分ごとに代表1組が競技を行うものとする。

- ③ 競技は次の手順で行う。

ア 1次予選

全組が競技を行い、2次予選進出組を選出する。

イ 復活戦

2次予選に進出できなかった組は、復活戦に出場できる。復活戦の中から2次予選組を選出する。

ウ 2次予選から最終予選

準決勝進出12組を選出する。

エ 準決勝

最終予選で選出された12組により競技し、その中から決勝進出6組を選出する。

オ 決勝

準決勝で選出した6組による決勝を行い、1位～6位を決定する。

(2) 個人戦

- ① 競技種目は、スタンダードの部2区分(ワルツ・タンゴ)とラテンの部2区分(チャチャチャ・ルンバ)により競技する。

- ② 団体戦に出場する組を含め、希望の部門で出場することができる。

- ③ 競技の手順は、「(1) 団体戦③」の手順と同様とする。

12 大会規定

- (1) 参加者の年齢は、60歳以上(昭和40年4月1日以前に生まれた人)とする。

- (2) 決められた受付時間までに出場者全員が揃った時点で、代表者が受付確認を行う。

- (3) 開始式には、出場者全員が競技用の服装を着用し、参加することとする。

13 表彰

(1) 団体戦表彰

- ① 優勝・準優勝・第3位のチームに賞状及びトロフィーを、監督・選手それぞれに金・銀・銅のメダルを贈る。

- ② その他の上位入賞チーム(第4位～第6位)の監督・選手に優秀賞としてメダルを贈る。

(2) 個人戦表彰

- ① 単科別の優勝・準優勝・第3位の選手に賞状及び金・銀・銅のメダルを贈る。

- ② その他の上位入賞選手(第4位～第6位)に優秀賞としてメダルを贈る。

- (3) 参加選手のうち、最高齢の男女各1名に最高齢者賞として賞状及び楯を、次に高齢の男女各3名に高齢者賞として賞状及び楯を贈る。

- (4) 参加者全員に参加賞としてメダルを贈る。

14 問合せ先

ねんりんピックはばたけ鳥取2024米子市実行委員会事務局

〒683-8686 よなごしひがしちょう 米子市東町161番地2

米子市経済部文化観光局ねんりんピック推進課内

TEL : (0859)30-2525 FAX: (0859)34-6651 e-mail : nenrinpic@city.yonago.lg.jp

URL : <https://www.city.yonago.lg.jp/39736.htm>



ねんりんピックはばたけ鳥取2024実行委員会事務局

〒680-8570 とっとりしひがしまち 鳥取市東町一丁目271番地

鳥取県地域社会振興部スポーツ振興局

ねんりんピック・関西ワールドマスターズゲームズ推進課内

TEL : (0857)26-7910 FAX : (0857)26-8741 e-mail : nenrin-wmg@pref.tottori.lg.jp

URL : <https://nenrin-tottori2024.jp>



参加案内



1 参加資格

参加者の年齢は、60歳以上（昭和40年4月1日以前に生まれた人）とする。

2 参加制限

スポーツ交流大会、ふれあいスポーツ交流大会、文化交流大会（俳句交流大会を除く。）には1人1種目に限り参加できることとする。

3 参加申込

参加の申込みは、各都道府県・政令指定都市の主管部局又は明るい長寿社会づくり推進機構等（以下「参加申込団体」という。）が行います。

(1) 申込方法

参加申込団体は、募集要項等を作成し、予選会を実施するなどして参加者を決定し、取りまとめの上、指定様式により申し込むこととする。

なお、申込みに当たっては、大会参加申込専用ホームページに必要事項を登録した上で、プリントアウトした指定様式を郵送すること。

指定様式に記載された氏名等が、種目別プログラムの名簿等に記載されるため、新旧の字体や誤字には十分注意すること。氏名に外字が使用されている等、入力に支障がある場合は、指定様式備考欄に文字の説明を記載すること。

また、車椅子を使用するなどのため、介添えが必要な参加者については、指定様式備考欄に記載すること。

大会参加申込専用ホームページURL：<https://www.nenrinpic.net/>

(2) 申込期間

令和6年6月3日（月）～6月28日（金） 【期日厳守】

(3) 提出書類等

①参加申込総括表 [様式-01] 1部

②役員等一覧表 [様式-02] 1部

③種目・事業別申込書 [様式-23] 1部

④健康等に関する誓約書 [様式-35] 参加者各1部

※ 健康等に関する誓約書の様式は、ねんりんピックはばたけ鳥取2024大会専用ウェブサイトからダウンロードしてください。

URL：<https://nenrin-tottori2024.jp/>

※ 各申込書等の年齢の記載は、8ページの「年齢早見表」により記入する。

※ 健康等に関する誓約書は原本を提出すること。

(4) 選手等の変更

参加申込締め切り後の選手等の変更は、原則として認めない。

ただし、病気・けがなどの特別な場合については、変更を認めることとするが、早急に変更の内容を電話にて連絡の上、大会参加申込専用ホームページに変更内容を登録し、「健康等に関する誓約書」を添えて変更後の指定様式を郵送すること。

(5) 申込先

ねんりんピックはばたけ鳥取2024実行委員会事務局

〒680-8570 鳥取市東町一丁目271番地

鳥取県地域社会振興部スポーツ振興局

ねんりんピック・関西ワールドマスターズゲームズ推進課内

TEL：(0857)26-7910 FAX：(0857)26-8741 e-mail：nenrin-wmg@pref.tottori.lg.jp

※指定様式の郵送は簡易書留とし、封筒の表に「大会申込書」と朱書する。

なお、郵送した内容と大会参加申込専用ホームページに登録した内容に相違がないよう、必ず確認すること。

(6) 個人情報の取り扱い

参加申込に係る個人情報については、「個人情報の保護に関する法律」(平成15年法律第57号)に準じて取り扱い、参加者本人の同意がある場合を除き、参加資格の審査、参加申込団体または参加者との連絡及び配布物の郵送、試合の組み合わせ編成、大会の広報及び競技成績等に関する報道機関等への発表、大会総合プログラム・種目別プログラム・大会公式記録集及び大会専用ウェブサイトへの掲載並びに緊急時における緊急連絡先・医療機関・保険会社等との連絡以外の目的では使用しない。

(7) 写真撮影について

大会参加中は、主催者及び主催者が認めた者が参加者を撮影し、大会報告書や大会専用ウェブサイト等への掲載、その他広報目的で使用することがある。また、報道関係者が、報道の目的で写真を撮影し、新聞・雑誌等に掲載する場合がある。

4 参加費

参加費は、参加者一人につき1,000円とし、参加申込団体が取りまとめの上、別途通知により振り込むこととする。

なお、参加申込期間後に参加を取り消した場合にも、参加費は減額又は返却しないものとする。

5 健康等に関する誓約書

参加者は、9ページの健康等に関する誓約書(様式-35)を必ず提出すること。

また、健康等に関する誓約書の記入状況により確認等を必要とする場合は、参加申込団体に連絡する。

※健康等に関する誓約書は、選手等の変更があった場合にも必ず提出する。なお、提出のない場合は、大会への参加はできない。

6 参加者の健康管理上の留意事項

医療救護(10ページ)を参照すること。

7 競技運営上の留意事項

開催要領にそぐわない場合、出場資格を失い参加できない。

ただし、主催者の判断により、オープン参加として出場を認めることがある。

8 参加チーム(選手)の追加募集

参加申込状況に応じて、次の方法により追加募集を行う場合がある。

(1) 各都道府県・政令指定都市に参加を呼びかける。

(2) 鳥取県の近隣県・政令指定都市に参加を呼びかける。

(3) 鳥取県内において参加を呼びかける。

■ 米子市 (よなごし)

人口 145,121人 面積 132.42 km²



【弓道、剣道、水泳、ローイング、ダンススポーツ、ソフトテニス、ソフトボール】

米子市は、鳥取県の西部、山陰のほぼ中央に位置し、南東に中国地方最高峰の大山^{だいせん}、北に日本海、西にコハクチョウ渡来南限地でラムサール条約登録の中海^{なかうみ}を有する、豊かな自然環境に恵まれた街です。道路、鉄道、空港などの利便性も高く、古くから地域の交通結節点・宿泊拠点、人の行き来が盛んな「山陰の商都」として栄えてきました。

大山と海に臨む温泉地 歴史と文化が息づく街並み



弓ヶ浜サイクリングコース



米子観光ナビ

かいけ 皆生温泉

「海に湯が湧く」と謳われた「皆生温泉」は、海・砂浜・温泉街が一体となった観光地。温泉と海水浴が楽しめる国内でも数少ない温泉地です。発見から100年以上経つ今も豊富な湯量は衰えず、山陰随一の温泉街として発展を続けています。



米子城跡

米子市の中心地、標高90mの湊山に築かれた「米子城」。石垣の頂上からは360°のパノラマが臨め、地元の人に親しまれています。

2月20日頃と10月22日頃に大山の山頂部から日が昇るダイヤモンド大山は、気象条件のいいときにしか見られない絶景です。



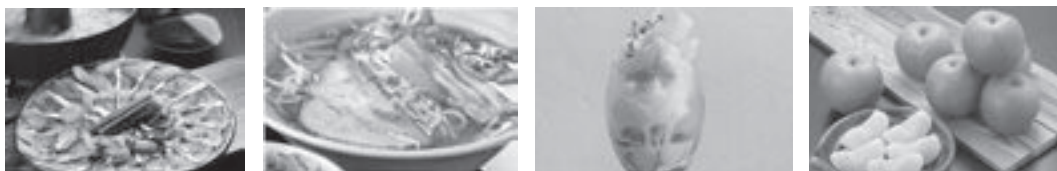
かみよどはくほう 上淀白鳳の丘展示館

「上淀廃寺跡」について詳しく知ることができる展示館。内部には高さ3mを超える仏像3体が復元され、重厚で厳かな雰囲気漂わせています。「名水の町」として知られる淀江地区。近くには「天^{あめ}の真名井^{まな井}」があり、湧水を持ち帰る人の姿が後を断ちません。



米子のグルメ/特産品

米子名物「さばしゃぶ」、米子のソウルフード「牛骨ラーメン」、米子城天守閣を想起させる五層の「475パフェ」、日本海や大山山麓の豊かな自然に育てられた食材を使用した料理や果物など、米子の美味しいをお楽しみください。



米子市
ふるさと納税

米子市自慢の特産品を多数掲載しています。

◀check!

ダンススポーツ



◆米子市

米子市



■鳥取県立米子産業体育館

○日本交通・日ノ丸自動車

「リビズ山根前バス停」から

徒歩 約10分

「産業体育館バス停」から

正面玄関前下車

※米子産業体育館発着の路線バスは1日4往復のみです。

○JR「米子駅」から

車 約15分

○米子自動車道「米子インターチェンジ」から

車 約12分